

# EŻAMIJET ANNWALI TA' L-ISKEJJEL SEKONDARJI 2005

Taqsimata ta' l-Assessjar Edukattiv - Diviżjoni ta' l-Edukazzjoni

**IT-TIENI KLASSI**

**MALTI**

**HIN: Saghtejn**

Isem: \_\_\_\_\_

Klassi: \_\_\_\_\_

## ISTRUZZJONIJIET LILL-ISTUDENTI:

1. Wieġeb il-mistoqsijiet kollha kif mitlub/a.
2. Ortografija, punteggjatura, sintassi, ideat u prezentazzjoni tajbin jgħinuk biex tikseb rezultati aħjar.

## GHALL-UŻU TA' L-GHALLIEMA

### SKEMA TA' MARKI

Mistoqsija	A	B	Ċ	D	E	F (i)	F (ii)	Ġ	Total
Marki	9	27	5	6	8	11	14	20	100
Marki ta' l-istudent/a									

## KUMMENTI

---

---

---

---

---

---

---

---

## SILTA GHALL-ISTHARRIĠ

**Aqra sewwa s-silta u wieġeb il-mistoqsijiet:**

### Il-Karti

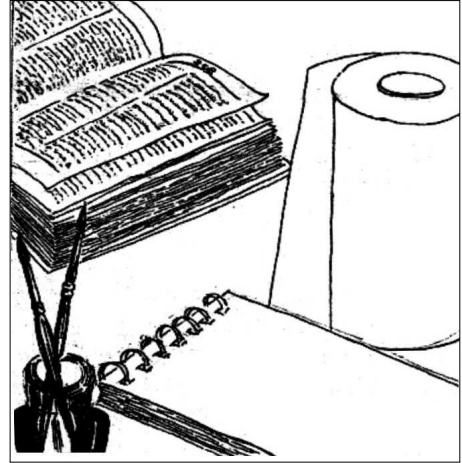
L-ewwel affarijiet li nixtru meta tibda l-iskola huma l-kotba u l-pitazzi għax ma jistax ikun li ma jkollniex kotba u pitazzi biex nistudjaw u niktbu fuqhom. Il-karti nafu għalfejn nużawhom imma forsi mhux kulhadd jaf li l-karti jiġu mis-siġar. (*par. 1*)

Il-pjanti u s-siġar jiehdu l-ikel mis-sustanzi li jkun hemm fil-ħamrija, mill-arja u mid-dawl. L-ikel li jiehdu jużawh biex ikabbru l-weraq, il-friegħi u z-zkuk. Xi whud mis-siġar jagħmlu wkoll il-frott biex nikluh aħna. Xi whud jagħmlu frott żgħir biż-żerriegħa u oħrajn ma jagħmlu frott xejn. Mis-siġar ma niħdux frott biss, imma għadd ta' affarijiet oħra. (*par. 2*)

Is-siġar jikbru fi kwantitajiet kbar fil-foresti u fil-boskijiet, għax hemm isibu l-ambjent li jridu. Uħud mis-siġar imutu biex jagħmlu spazju għal siġar oħra u oħrajn jitneħħew biex minnhom jittiehed dak li jkun hemm bżonn. Hafna minn dawn is-siġar jithawlu apposta biex minnhom tkun tista' ssir il-karta. Meta jgħaddu xi għoxrin jew tletin sena minn fuq is-siġar, iz-zokk jilhaq jehxien sewwa. Dawn jinqatgħu minn isfel, iz-zokk jitqatta' rqiġ hafna u l-magni jagħmlu x-xogħol tagħhom biex jagħtuna l-karta. Il-karta tittiehed minn siġar differenti. Fl-Indja u fix-xlokk ta' l-Asja jitkabbru hafna siġar tal-*bamboo* għall-istess għan. (*par. 3*)

Hu maħsub li f'sena waħda jsiru biljuni ta' karti, kartun u affarijiet oħra li jinħadmu mill-karta. Malli s-siġar jinqatgħu, malajr jerggħu jithawlu siġar oħra u hekk il-hajja ma tinferidx. Forsi l-agħar haġa li jagħmel il-bniedem hi li jqaċċat is-siġar u ma jagħtihomx hin biżżejjed biex jerggħu jitolgħu siġar godda. (*par. 4*)

(addattament minn kitba ta' Peter A. Caruana)



Tpingġja ta' Michael Camilleri

### A. FEHIM IT-TEST

(9 marki)

1. Semmi żewġ affarijiet magħmula mill-karti li jixtru l-istudenti meta tibda l-iskola. (*par. 1*)

(2)

2. Minn fejn jiġu l-karti? (*par. 1*)

\_\_\_\_\_ (1)

3. Minn fejn jieħdu l-ikel il-pjanti u s-siġar? (*par. 2*)

\_\_\_\_\_ (1)

4. Xi jsibu s-siġar fil-foresti u fil-boskijiet? (*par. 3*)

\_\_\_\_\_ (1)

5. Semmi żewġ postijiet fejn jitkabbru s-siġar tal-*bamboo*. (*par.3*)

\_\_\_\_\_ (2)

6. Int x'tista' tagħmel biex is-siġar ma jinqerdux?

\_\_\_\_\_ (2)

## **B. GHARFIEN IL-LINGWA**

(27 marka)

### **(i) ANALIŻI TESTWALI**

1. *nafu għalfejn nużawhom* (*par. 1*)

Għalxiex qiegħed jirreferi l-pronom **hom** fil-kelma *nużawhom*?

\_\_\_\_\_ (1)

2. Mit-tieni paragrafu sib u iktib is-sentenza li turi kemm huma bżonnjużi s-siġar.

\_\_\_\_\_ (1)

3. Il-verb *isibu* (*par. 3*) qiegħed jirreferi:

għas-siġar

għall-foresti

(1)

4. Il-kelma *biljuni* (*par. 4*) tfisser:

ftit

ħafna

(1)

**(ii) LESSIKU / VOKABULARJU**

1. Sib kliem li jfisser l-istess bħal:

- a. għadd (*par. 2*) \_\_\_\_\_
- b. boskijiet (*par. 3*) \_\_\_\_\_
- ċ. spazju (*par. 3*) \_\_\_\_\_
- d. għan (*par. 3*) \_\_\_\_\_

(4)

**(iii) SINTASSI / SENTENZI**

Ikteb is-sentenza mod ieħor mingħajr ma tibdel it-tifsira.

Malli s-siġar jinqatgħu malajr jerggħu jithawlu siġar oħra u hekk il-ħajja ma tinqeridx.

Il-ħajja ma tinqeridx jekk \_\_\_\_\_  
\_\_\_\_\_ (1)

**(iv) GRAMMATIKA U MORFOLOĠIJA**

a. Imla l-vojt fit-tieni kolonna skond is-sentenzi fl-ewwel waħda..

1	L-ewwel affarijiet li nixtru...( <i>par. 1</i> )	1	L-ewwel affarijiet li ahna _____ ( <b>perfett</b> ).
2	nistudjaw...( <i>par. 1</i> )	2	Nistudjaw _____ ( <b>agħti z-zokk morfemiku</b> ).
3	u niktbu fuqhom ( <i>par. 1</i> )	3	u _____ ( <b>imperattiv singular</b> ) fuqhom.
4	Il-pjanti u s-siġar jieħdu l-ikel...( <i>par. 2</i> )	4	Il-pjanti u s- siġar _____ l-ikel ( <b>negattiv</b> ).
5	Xi whud jagħmlu ( <i>par.2</i> )	5	Jagħmlu _____ ( <b>agħti l-għerq</b> ).
6	biex minnhom tkun tista' ssir il-karta ( <i>par. 3</i> )	6	biex minnhom ikunu _____ ( <b>imperfett plural</b> ) jsiru l-karti.

(6)

b. Aghzel il-particella t-tajba mil-lista t'hawn taht:

minn, mil-, fejn, għall-, ma', min, lil, ma, ta, mill-, għal, lill-

Marija qamet kmieni biex tmur \_\_\_\_\_ gazzetti. Fit-triq rat \_\_\_\_\_ huha li kien sejjer id-dar \_\_\_\_\_ sieħbu. Wara marret iġġib xi kotba \_\_\_\_\_ librerija. Fl-ahħar iltaqgħet \_\_\_\_\_ ommha li kienet ġejja \_\_\_\_\_ hdejn in-nanna. (6)

ċ. Ikteb kliem flok in-numri f'dan l-avviż.

Għat- [12] ..... darba, il-kumitat tal-festa se jorganizza barbikju nhar il-Ġimgħa, [17] ..... ta' Awissu, fit-[8] ..... ta' filgħaxija. Il-prezz se jkun [4] ..... liri għall-kbar u [2] ..... liri għat-tfal. Tluq mill-pjazza fis- [7] ..... (6)

**Ċ. L-ASPETT SIMBOLIKU FL-ISFOND LINGWISTIKU POPOLARI** (5 marki)

(a) Ghid jekk dawn l-idjomi humiex użati tajjeb jew hażin.

	<b>Tajjeb</b>	<b>Hażin</b>
1. Ma tistax tgħid li dak mhux bin missieru daqs kemm jixbhu.	<input type="checkbox"/>	<input type="checkbox"/>
2. Tista' toqgħod fuqu kemm trid għax baqa' tifel.	<input type="checkbox"/>	<input type="checkbox"/>
3. Dak qaddis miexi fl-art; dejjem jgħid fuq in-nies.	<input type="checkbox"/>	<input type="checkbox"/>

(b) Immarka sing taht it-tajba biex tiffirma qawl.

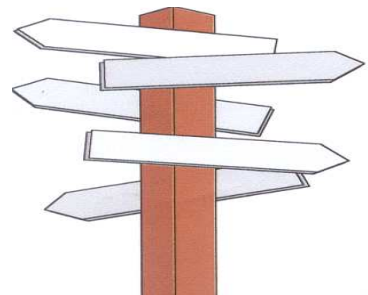
1. Il-ħmar xi daqqiet jitla' (il-ħajt, l-arblu, il-kampnar).
2. L-iskarpan b'żarbun (imqatta', qadim, ġdid) joqgħod.

**D. HILJET FIL-MALTI KOMUNIKATTIV** (6 marki)

1. Il-ġenituri tiegħek jixtiequ jiġu jkellmu lill-kap ta' l-iskola. F'madwar 60 kelma agħtihom id-direzzjonijiet biex jaslu l-iskola.

**JEW**

2. Iz-ziju tak kelb bhala *pet*. F'madwar 60 kelma ikteb l-istruzzjonijiet li tak biex tiehu hsiebu.



---

---

---

---

---

---

---

---

**E. TIFTIX/TRAWWIM KULTURALI - SEHEM IL-MALTI FIL-KULTURA** (8 marki)

1. Mill-personaġġi li fittixt dwarhom din is-sena, liema wieħed/wahda joghgbok l-iktar?

\_\_\_\_\_ (1)

2. Għalxiex baqa' msemmi dan il-personaġġ?

\_\_\_\_\_ (1)

3. Ikteb sitt punti dwaru/ha.

- \_\_\_\_\_
- \_\_\_\_\_
- \_\_\_\_\_
- \_\_\_\_\_
- \_\_\_\_\_
- \_\_\_\_\_

(6)

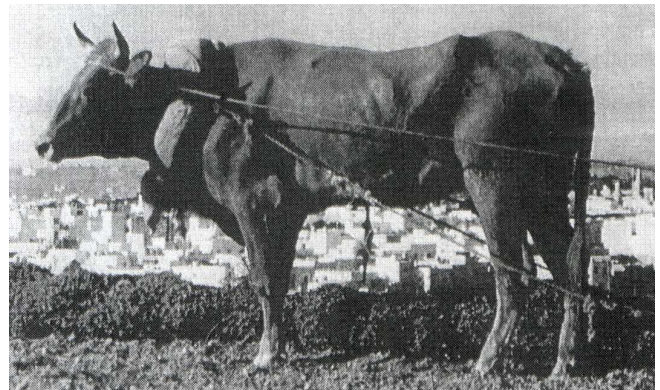
**F. LETTERATURA**

(25 marka)

(i) POEZIJA : NADRIET 2

a. *Il-Barri ta' Ġorġ Pisani*

Għalhekk, imdejjaq, nafar nafra kbira,  
Bħal ruħ li thossha ta' xortiha lsira;  
Imb' għad xhin f' ġismu ħass ix-xafra diehla  
Li qajla qajla bdiet toħroġlu demmu,  
Il-barri ħares, donnu ried jistaqsi:  
Għaliex? Lill-bniedem li kien qed itemmu.



Mid-Dipartiment ta' l-Agricoltura

1. Din il-poezija hija

- (a)  Sentimentali  
(b)  Lirika  
(c)  Patrijottika

(1)

2. Ikteb iż-żewġ versi li fihom rima mbews.

\_\_\_\_\_ (1)

3. Mis-silta sib similitudni.

\_\_\_\_\_ (1)

4. F'dawn il-versi l-poeta qiegħed juża l-vers \_\_\_\_\_(1)

5. Fi kliemk agħti l-ħsieb ta' din is-silta.

---

---

---

(3)

### **b. AKTAR NADRIET POETIĊI**

Agħzel żewġ poeziji u iktib madwar 20 kelma fuq kull waħda minnhom.

*Fil-Menqa* – Ġorġ Peresso; *Lejl tat-Tfulija* – Ġorġ Borg; *Settembru* – Wallace Ph. Gulia; *Il-Ħajt tas-Sejjieħ* – Rena Balzan; *Sjesta Maltija* – Kilin; *Univers Ieħor* – Dun Karm; *Ġunju* – Dun Karm; *Marsaxlokk* – Charles Flores

(i) L-isem tal-poezija: \_\_\_\_\_

---

---

---

---

---

(2)

(ii) L-isem tal-poezija: \_\_\_\_\_

---

---

---

---

---

(2)

### **(ii) PROŻA**

**a. *Ħolm tal-Milied?*** – Trevor Żahra

Iktib żewġ sentenzi fuq **kull wieħed** minn dawn l-karattri: Leli, In-nanna Frangiska, Iz-zija Anni u Liża.

### **JEW**

Semmi u iktib dwar **erba'** diżgrazzji li graw fi żmien il-Milied lill-familja tan-nanna Frangiska.

---

---

(8)

b. *Nies bla Sabar* - Temi Zammit

Qabbel kolonna A ma' kolonna B

	Kolonna A		Kolonna B
1	Fl-istorja <i>Ferħa bla Temma</i>	a	kellu xi jgħid sewwa mal-parrukkier.
2	Franswa`	b	kienu Pawlinu u Karmelina.
3	Pina	ċ	is-sur Nin ried isib lil xi hadd li jdur bih.
4	Fl-istorja <i>Bieżla u Għaqlija</i>	d	Vitor fl-ahhar ħadet il-mitejn skud taz-ziju Pawl.
5	Fl-istorja <i>Nies bla Sabar</i>	e	lis-sur Ang kien idejqu l-istorbju.
6	Iż-żewġ seksieka	f	kienet qaddejja, ħassiela u ħuttaba.

1	2	3	4	5	6

(6)

## Ġ. KOMPONIMENT

(20 marka)

Agħzel **WIEHED** minn dawn u fuq karta separata ikteb madwar 200 kelma.

1. Immaġina li inti karta ta' għoxrin lira. Irrakkonta ġurnata f'ħajtek.
2. Ġurnata d-dar waħdi.
3. Maltempata fil-bnazzi.
4. Kamra fid-dar li toghgobni l-aktar.
5. Ikteb djalogu bejn għasfur hieles u għasfur f'gagġa

